

Bando
FMP

Formazione per la Mobilità Professionale
Torino – *edizioni II-VII (dal 2012 al 2017)*

Monitoraggio e valutazione



Fondazione
Compagnia
di San Paolo

SDG target: 8.5; 3.

Aprile 2020



Premessa | Il ruolo del monitoraggio e della valutazione nel lavoro della Compagnia di San Paolo



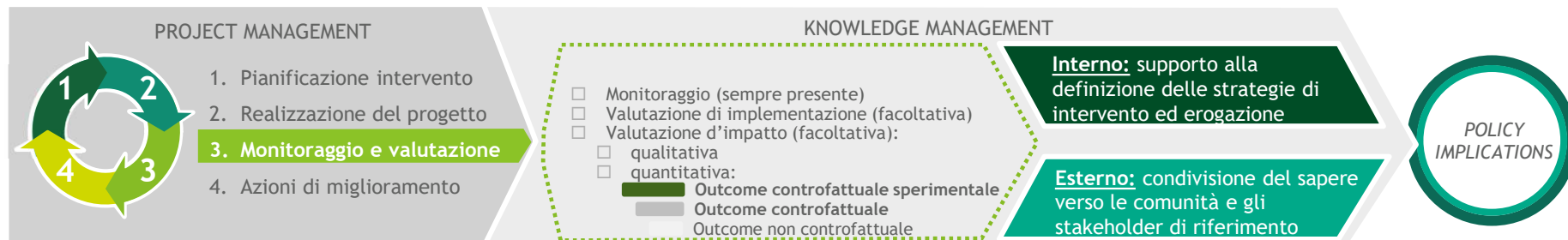
La Compagnia di San Paolo svolge sui propri progetti attività di **monitoraggio** e di **valutazione sistematica e rigorosa**, ispirate ai principi di correttezza, economicità e trasparenza. Un approccio in linea con il senso di responsabilità che la Compagnia sente verso i propri stakeholder e il territorio di riferimento e rispondente alle richieste di legge (d.lgs 117/2017) e a quanto previsto dal Protocollo Acri-MEF.

Le attività di valutazione sono realizzate sia su **finanziamenti di progetti terzi** che su **progetti propri** e si distinguono per **due approcci** fondamentali:

- Misurazione di **output (monitoraggio, analisi di implementazione)**: valutazione dei risultati in termini di produzione/erogazione di servizi realizzata grazie alla trasformazione degli input e valutazione della modalità operative utilizzate;
- Misurazione di **outcome (analisi di impatto)**: valutazione dell'impatto ossia della capacità del progetto di produrre gli effetti desiderati a parità di altre condizioni.

Il disegno di monitoraggio e valutazione viene definito in base alle caratteristiche del progetto e al suo costo opportunità ed è parte integrante delle attività di **Project Management** della Compagnia.

L'applicazione sistematica di questo approccio consente di innescare processi di **Knowledge Management** funzionali alla programmazione strategica pluriennale della Compagnia. Ove i risultati delle valutazioni evidenzino credibili **Policy Implications**, la Compagnia agisce secondo principi di **Knowledge Sharing**, mettendo a disposizione dell'intera comunità le evidenze emerse.



Numeri | La dimensione della Compagnia a colpo d'occhio nel biennio 2017-18



Di seguito vengono riportati i risultati dell'attività operativa della Compagnia nel biennio 2017-2018, come presentati nel bilancio di metà mandato.

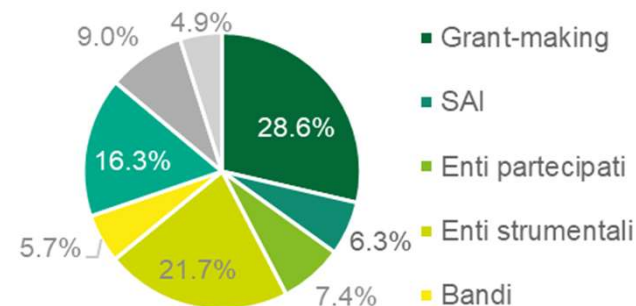
Tra il 2017 e il 2018 sono pervenute alla Compagnia oltre 4.000 richieste per un controvalore di oltre 512 milioni di euro. Di queste 1.711, pari al 42,7%, sono state supportate dalla Compagnia, attraverso l'erogazione di oltre 357 milioni di euro, pari a circa il 70% dei fondi richiesti dal territorio. Un trend di erogazione in costante crescita negli ultimi 4 anni e con un valore medio per progetto di 209 mila euro. Proprio questo dato appare interessante: aumentano i progetti a elevata complessità e presentati da reti di stakeholder.

Guardando alla tipologia di progetto il grant-making si conferma lo strumento principale, seguito dal sostegno agli enti strumentali e dalle convenzioni.

Erogato e numero progetti nel biennio 2017,18 per Area (€, %)

Aree	Erogato 2017-18	% sul totale	Progetti 2017-18	% sul totale
Ricerca e Sanità	94.509.000	26,5%	220	12,8%
Arte, Attività e Beni culturali	64.243.000	17,9%	537	31,4%
Innovazione culturale	14.184.000	4,1%	205	11,9%
Politiche sociali	150.609.000	42,0%	456	26,6%
Filantropia e Territorio	23.480.000	6,6%	149	8,8%
Programmi e piano strategico	10.126.000	2,9%	144	8,5%
Totale	357.151.000	100%	1.711	100%

Erogato biennio 2017-18 per tipologia di progetto (%)



In una slide: Valutazione di FMP



Il presente documento offre una vista sintetica delle evidenze emerse dalle attività di monitoraggio e valutazione realizzate sul progetto «Formazione per la mobilità professionale - FMP». Il documento si articola in tre sezioni: la prima offre informazioni sul progetto, i suoi obiettivi e le modalità di realizzazione; la seconda definisce gli obiettivi e la metodologia di **monitoraggio e valutazione**; la terza ripercorre i **risultati e gli outcome del progetto**.



Nome del bando: FMP - II-VII edizioni dal 2012 al 2017.

Descrizione del progetto: Il progetto unisce le competenze di un ente accreditato per i servizi al lavoro e di 4 enti del terzo settore per cercare di incidere sulla disoccupazione nel territorio dell'area metropolitana torinese.



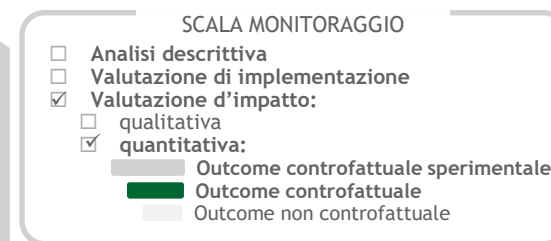
Outcome attesi: attivazione dei beneficiari e incremento delle chance occupazionali dei disoccupati residenti nell'area metropolitana torinese.



Metodologia di monitoraggio e valutazione: analisi di impatto quantitativa controfattuale non sperimentale realizzata con matching statistico su dati amministrativi.



Principali risultati: La partnership progettuale risulta composita e capace di raggiungere target differenziati. L'analisi controfattuale documenta il successo del programma nell'incrementare (+33,9 punti percentuali a 24 mesi e di 27,2 punti a 36 mesi) la percentuale di adulti occupati quando questi ultimi riescono ad essere inseriti in tirocinio o direttamente al lavoro (circa il 37% dei beneficiari). FMP ha costituito per i soggetti a bassa occupabilità un'occasione unica per uscire dalla disoccupazione. La comparazione con la politica pubblica più simile, i buoni servizio al lavoro (attiva solo dal 2016), rivela un'efficacia di breve periodo molto simile tra le due politiche.



Presentazione del bando | FMP



Obiettivi del bando: Favorire l'ingresso o il reingresso delle persone nel mercato del lavoro.



Audience target: Persone in cerca di occupazione con ISEE non superiore ai 25.000 euro in CIGS o in Mobilità; disoccupati senza ammortizzatori sociali; residenti o domiciliati in Torino e provincia.



Modalità di realizzazione: Il programma è realizzato da un partenariato di cui fanno parte un'agenzia accreditata per i servizi al lavoro e 4 enti del terzo settore. Il partenariato cura sia la fase di selezione dei beneficiari, sia quella di formazione e di matching con le imprese. Le persone prese in carico presso uno degli enti della *partnership* sono coinvolte in attività di orientamento/formazione di vario tipo (di base, personalizzata – es. 15-20 ore ulteriori – oppure specialistica – es. coinvolgimento in corsi *ad hoc*). Per alcuni si rende possibile la messa in relazione con imprese tramite l'attivazione di tirocini oppure inserimenti lavorativi diretti. Nel caso dell'attivazione del tirocinio, il programma sostiene il costo di alcune mensilità dell'indennità a fronte dell'impegno *formale* da parte delle imprese ad assumere con contratti di lavoro più stabili.

Il progetto si caratterizza per la flessibilità nei servizi offerti ai beneficiari e per la scelta (progressivamente introdotta nel corso delle diverse edizioni) di adottare un sistema retributivo: a) orientato al risultato: i soggetti attuatori ricevono un compenso per il lavoro svolto che dipende quasi esclusivamente dall'esito lavorativo dei soggetti presi in carico. Il risultato minimo, da conseguire entro 12 mesi, è un contratto di lavoro di almeno 4 mesi e di almeno 20 ore settimanali. Un compenso (minimo) è corrisposto anche per l'attivazione di tirocini: pur non essendo contemplati tra gli esiti di successo del progetto, essi possono essere strumentali all'occupazione; b) che commisura il compenso al profilo di occupabilità del lavoratore.



Durata: ciascuna edizione dura 12 mesi. Le diverse edizioni si sono susseguite senza interruzioni, ma nel tempo sono cambiati un po' i requisiti di accesso.



Valore economico del progetto/Finanziamento della Compagnia di San Paolo: circa 800.000 € all'anno.

Disegno di monitoraggio e valutazione | FMP



Obiettivi :



- Stimare gli effetti di medio e lungo periodo del progetto FMP sul tasso di occupazione dei beneficiari che hanno usufruito dei percorsi di formazione o dell'attivazione attraverso tirocinio e/o avvio al lavoro.
 - Evidenziare l'eterogeneità negli effetti osservabili tra diverse categorie di beneficiari identificate sulla base di: genere, età, nazionalità, livelli di occupabilità.
-



Popolazione di riferimento: 1.827 beneficiari intercettati dal partenariato (giovani e adulti residenti nella Città Metropolitana di Torino, non iscritti ad alcun percorso educativo, lavorativo o formativo) dal 2012 al 2015 di cui è possibile seguire i percorsi di carriera per almeno 36 mesi. Per la comparazione con i buoni servizio vengono considerati i 380 beneficiari dell'edizione VII (anno 2017).



Metodologia per la misurazione d'impatto: Confronto tra gli esiti lavorativi dei partecipanti a FMP edizione II-V e edizione VII (1.827 + 380) e quelli di un gruppo di controllo (di pari numerosità) di giovani disoccupati iscritti ai Centri per l'Impiego della provincia di Torino. Strategia di stima: analisi di impatto controfattuale non sperimentale attuata adottando la tecnica del *propensity score matching* su dati amministrativi COB.

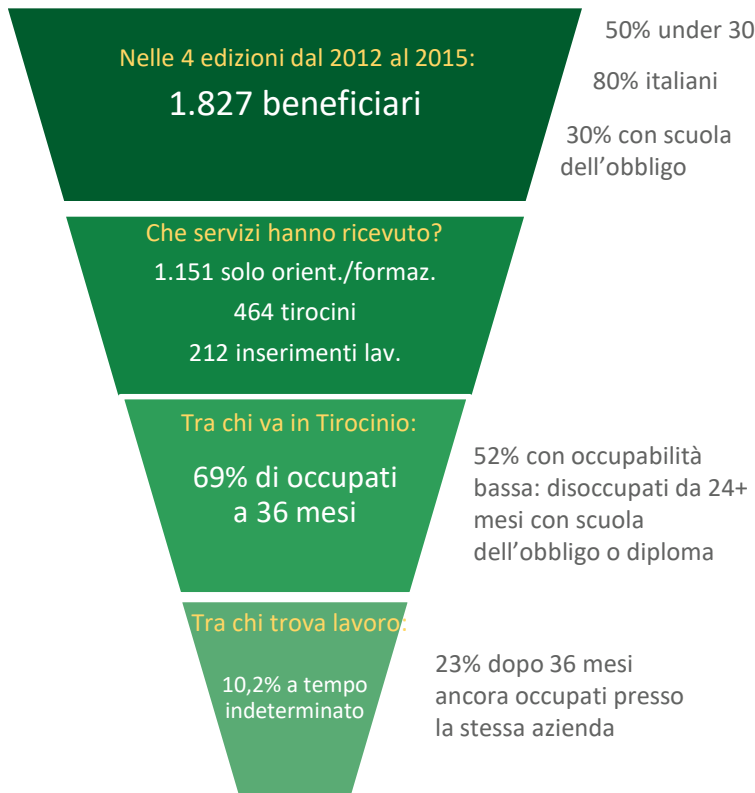


Responsabili della valutazione: gruppo di lavoro IRES formato da Nicolò Aimò, Gianfranco Pomatto (mappatura politiche), Samuele Poy (analisi degli effetti), Marco Sisti (supervisore).

Risultati della Valutazione | FMP



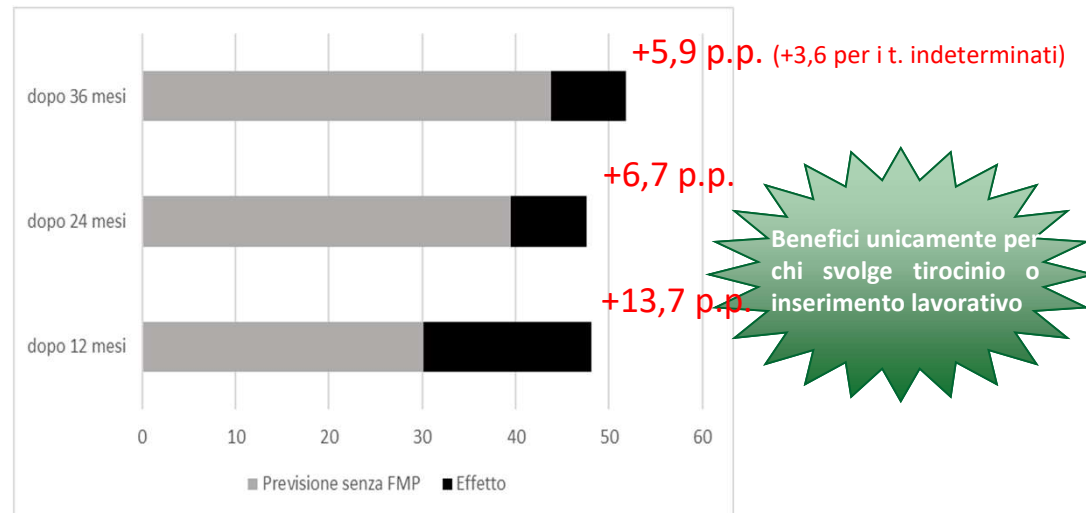
I RISULTATI



55% viene occupato nei servizi

Per il 60% il settore di provenienza è diverso dal settore di approdo

GLI EFFETTI MEDI



Benefici unicamente per chi svolge tirocinio o inserimento lavorativo

GLI EFFETTI (di medio periodo) SU CHI VA IN TIROCINIO O BENEFICIA DI INSERIMENTO LAVORATIVO SONO MOLTO POSITIVI:

- Con FMP rispetto alle previsioni senza FMP
- ✓ Tasso occupazione a 36 mesi: +27,2 p.p.
 - ✓ Tasso di occupazione a 6 anni: +11,8 p.p.



- EFFETTO MAGGIORE PER:**
- chi ha una qualifica professionale
 - chi ha bassa occupabilità (disocc. da 24m+, bassa istruzione)

GLI EFFETTI (di medio periodo) SU CHI FA SOLO ORIENTAMENTO E FORMAZIONE SONO INVECE NEGATIVI:

- Con FMP rispetto alle previsioni senza FMP
- ✓ Tasso occupazione a 24 mesi: - 6,1 p.p.
 - ✓ Tasso occupazione a 36 mesi: -3,9 p.p.

Urge una riflessione sulle caratteristiche e sui bisogni di questo campione

Risultati della Valutazione | FMP vs BUONI SERVIZIO

Una comparazione sul breve periodo



	BUONI SERVIZIO	FMP
Edizione e promotore	2017 – settore pubblico	2017 - CSP
Requisiti campione per la valutazione	Età 30+ , disoccupati da almeno 6 mesi	Età 30+ , disoccupati da almeno 6 mesi (requisito non previsto nel bando)
Utenti su cui è stata effettuata la comparazione	4.637 presi in carico da agenzie formative o coop.soc.	380
		+stranieri +giovani +disoccupati di breve periodo +uomini
Servizi forniti	75% orientamento/formazione 25% tirocinio/inserimento lav.	80% orientamento/formazione 20% tirocinio/inserimento lav.
Effetti sull'occupazione:		
• beneficiari di orientamento/formazione:	+4,6p.p.	Nessun effetto
• Sui beneficiari di tirocinio/inserimento	+47,0p.p.	47,3%

Nel breve periodo si ha evidenza che: FMP serve utenti con un'occupabilità un po' più alta. Performa come i buoni servizio con gli utenti che accedono a tirocinio o vengono avviati al lavoro, performa peggio con quelli che hanno accesso al solo percorso di orientamento e/o formazione. Essendo le due politiche implementate dai medesimi attori, l'evidenza suggerisce di indagare meglio gli incentivi potenzialmente distorsivi generati dalla difformità nei criteri di remunerazione delle prestazioni.