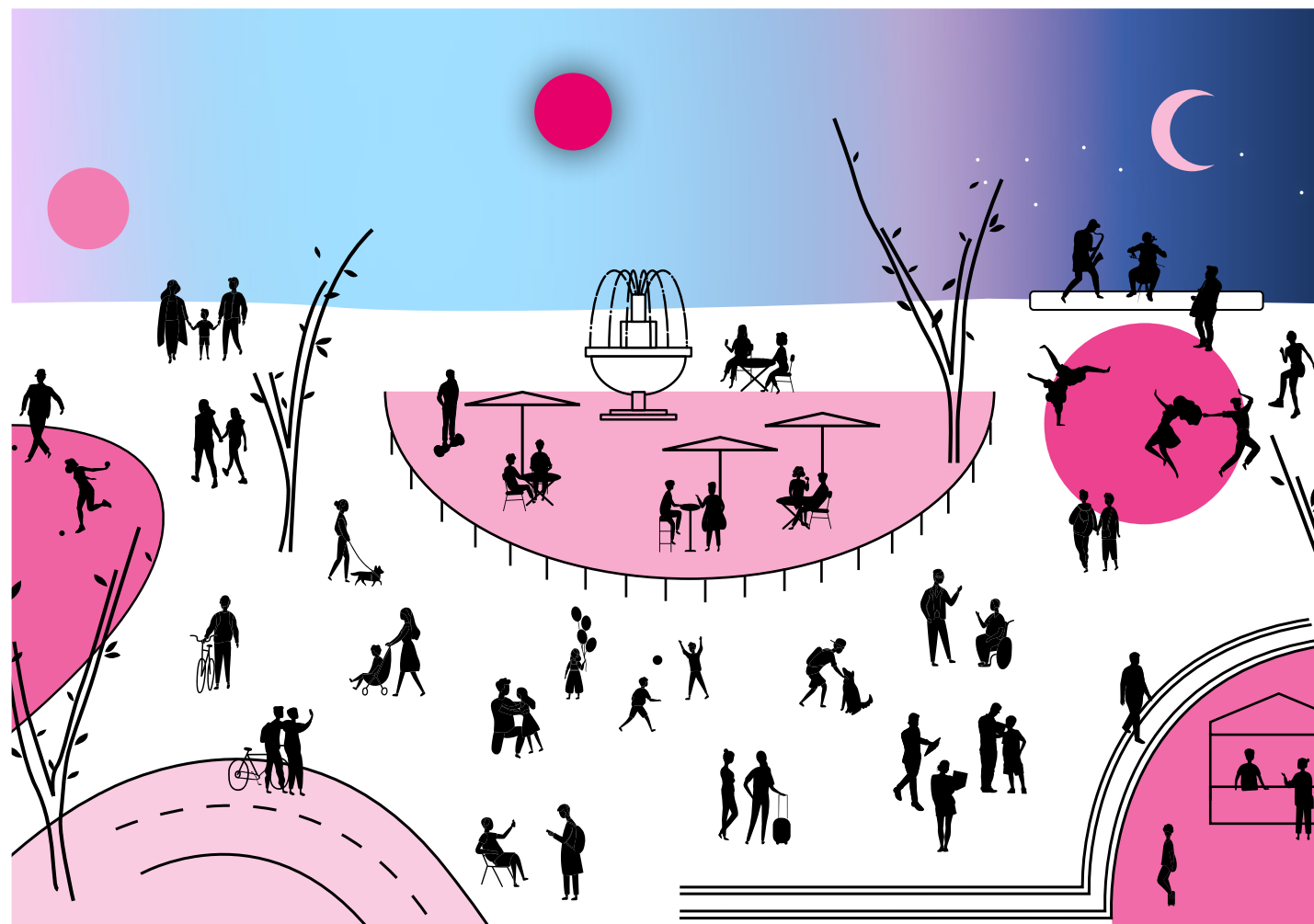


# Spazi di partecipazione

Una panoramica dalla ricerca di *cheFare*  
sui partecipanti al bando Rincontriamoci2020



# Perche Rincontriamoci?

Presidi civici e culturali, nuovi centri culturali, centri culturali indipendenti e centri di aggregazione civica sono ormai **luoghi essenziali** per l'**infrastruttura civica** dell'Italia. La crisi portata dalla pandemia mette a rischio l'esistenza stessa di questi spazi e delle **forme di partecipazione** che irradiano.

**Supportare questi luoghi**, come ha fatto Fondazione Compagnia di San Paolo nell'aprile 2020 con la prima edizione del bando Rincontriamoci, non è soltanto un'opportunità preziosa per affiancarne la crescita.

È un'azione indispensabile per **tutelare le comunità** che li animano, e di conseguenza i territori che li ospitano.

**Bertram Niessen**, Direttore scientifico di **cheFare**





# Cosa devo sapere?

Nuovi centri culturali, centri culturali indipendenti, case del quartiere e centri di aggregazione giovanile: sono questi gli spazi che a metà 2020 hanno partecipato al **bando Rincontriamoci** di Fondazione Compagnia di San Paolo.

Per conoscerli meglio, Fondazione Compagnia di San Paolo insieme a *cheFare*, agenzia per la trasformazione culturale, abbiamo realizzato una **ricerca approfondita** sui partecipanti. Prima di scoprire i dettagli, ecco una panoramica dei **dati fondamentali** che abbiamo raccolto.



## INVESTIMENTI PRIVATI

**+12.500.000€** raccolti dagli spazi partecipanti a Rincontriamoci, dalla loro apertura, per la rigenerazione di **spazi pubblici**.



## QUANTI SPAZI?

**225** in Piemonte, Liguria e Valle d'Aosta 115 solo nella provincia di **Torino**, 24 in quella di Genova e 23 in quella di Cuneo.



## MANCATE ENTRATE

**-2.150.000€** per gli spazi durante il primo lockdown dal 15 marzo 2020 al 15 aprile oltre **1.250.000€** sono nella provincia di Torino.



## QUANTO GRANDI?

**75 campi di calcio**, la superficie equivalente complessiva occupata dai 225 spazi che hanno partecipato a Rincontriamoci.

# Quali organizzazioni trovo?

## Quali spazi hanno partecipato a Rincontriamoci?

Spazi, aperti al pubblico e alla cittadinanza: presidi culturali e civici dedicati a un territorio o una comunità specifica in grado di intessere una **forte relazione** con chi li frequenta.

Sono spazi votati all'inclusione culturale e sociale, multidisciplinari e multifunzionali, aperti all'uso spon-

taneo da parte dei cittadini e gestiti con attenzione agli aspetti imprenditoriali. Si suddividono in:

- **Centri Culturali Indipendenti:** spazi nati con una forte spinta dal basso, per questo definiti "indipendenti";
- **Nuovi Centri Culturali:** spazi ibridi, polifunzionali che si distinguono per la pratica di innovazione culturale e civica;

- **Centri di Aggregazione Civica:** spazi polifunzionali votati alle forme di partecipazione civica e all'erogazione di welfare leggero.

I 225 spazi che hanno partecipato si suddividono in:

- **107 associazioni culturali**
- **36 cooperative sociali**
- **34 associazioni di promozione sociale**
- **48 spazi di altro tipo**



- **117 Centri di Aggregazione Civica**
- **75 Centri Culturali Indipendenti**
- **33 Nuovi Centri Culturali**

# Perché i presidi culturali e civici sono stati importanti durante il lockdown?

*“La Borgata è diventata un luogo in cui realizzare una cosa semplice e al contempo preziosa.*

*Ovvero coltivare la qualità delle relazioni con la nostra comunità di riferimento.”*

**Alessandro Ottenga**, Direttore **Borgata Paraloup**





CAP10100, TORINO (TO)



OFFTOPIC, TORINO (TO)



PARALOU, RITTANA (TO)



CASA DEL QUARTIERE DONATELLO, CUNEO (CN)

# Dove sono?



- **117** centri di aggregazione civica
- **75** centri culturali indipendenti
- **33** nuovi centri culturali



**225** spazi di partecipazione



Fondazione  
Compagnia  
di San Paolo

**cheFare**<sup>®</sup>



# Quanti spazi ci sono ogni 100.000 abitanti?



ALTA DENSITÀ



MEDIA DENSITÀ



BASSA DENSITÀ

Media totale ogni 100.00 abitanti: 3,73



ASTI



TORINO



SAVONA



ALESSANDRIA



CUNEO



GENOVA

2,53



VERBANO  
CUSIO  
OSSOLA

1,68



BIELLA

1,62



NOVARA

1,59



AOSTA

1,17



VERCELLI

0,91



LA SPEZIA

0,46



IMPERIA



Fondazione  
Compagnia  
di San Paolo

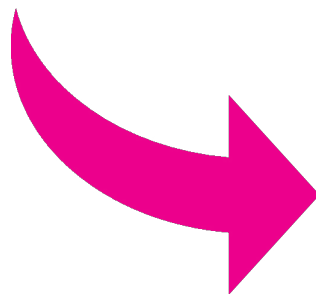
cheFare®

# Quante persone frequentano questi spazi?

## ABITANTI TOTALI

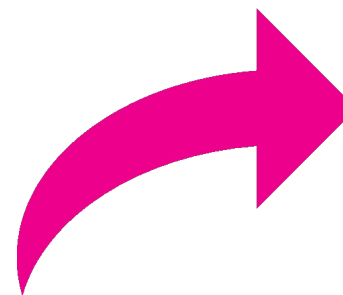
in Liguria, Piemonte e Valle d'Aosta

6.032.000



**UTENZA MEDIA  
MENSILE**

**268.822**



**In 225  
spazi**



Fondazione  
Compagnia  
di San Paolo

**cheFare®**

# Quanto sono grandi questi spazi?

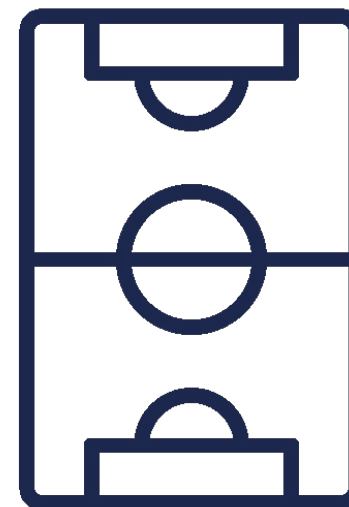
175.007 mq interni



527.538 mq totali



In 225 spazi



I metri quadri totali corrispondono alla superficie di 75 campi da calcio

# Quante entrate hanno perso durante 1 mese di lockdown 2020?

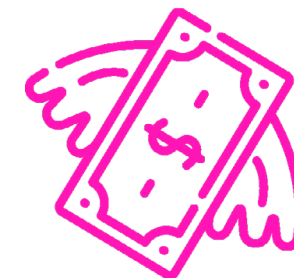
## LUOGO

## NUMERO SPAZI

## MANCATE ENTRATE

Alessandria città	9	- 121.164€
Alessandria provincia	9	- 59.500€
Aosta	2	- 10.000€
Asti	11	- 86.000€
Biella	3	- 35.400€
Cuneo città	3	- 24.100€
Cuneo provincia	20	- 110.727€
Genova città	22	- 173.580€
Genova provincia	2	- 11.000€
Imperia	1	- 0€
Novara	6	- 34.850€
Spezia	2	- 30.500€
Savona	14	- 190.654€
Torino città	79	- 942.420€
Torino provincia	36	- 302.611€
Verbania	4	- 15.600€
Vercelli	2	- 1.100€

I dati fanno riferimento al periodo di tempo compreso tra marzo 2020 e aprile 2020



**Mancate entrate totali - 2.149.206€**



Fondazione  
Compagnia  
di San Paolo

cheFare®

# Qual è stato l'impatto del Coronavirus sulle vostre attività?

*“Ci siamo concentrati non solo sugli eventi e sulle produzioni esterne, ma soprattutto sui processi creativi, sulle reti e le collaborazioni, interne ed esterne, sul territorio locale e nazionale.”*

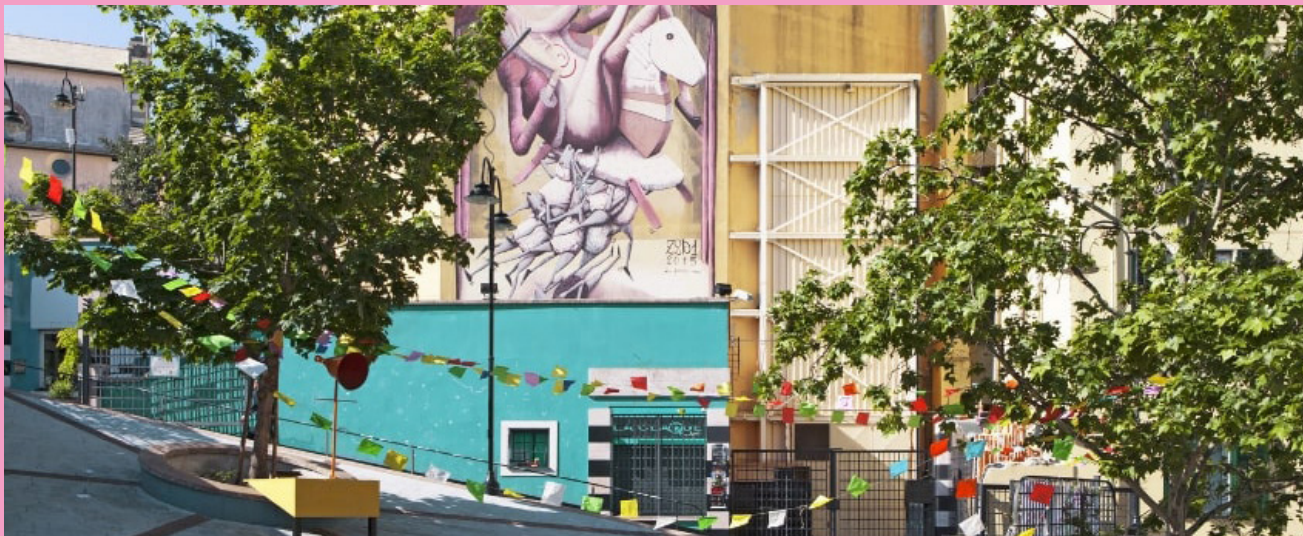
**Valentina Gallo**, Founder **CAP10100**



# Come supportare i presidi culturali e civici durante il 2021?

*“Penso che un aspetto importante sia il supporto alle organizzazioni che producono i progetti nel loro rapporto con le amministrazioni locali.”*

**Marco Montoli**, Presidente Cooperative Il Ce.Sto.



# Cosa abbiamo scoperto?

L'analisi delle informazioni relative agli spazi che hanno partecipato a **Rincontriamoci** ci ha permesso di evidenziare alcuni dati importanti sulla natura dei presidi civici e culturali in Liguria, Piemonte e Valle d'Aosta.

## La distribuzione non omogenea dei tipi di presidi

Le tre tipologie di spazi culturali e civici che hanno preso parte al bando non sono distribuite in modo uniforme.

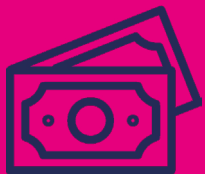


A **Torino** si registra una forte presenza di centri culturali indipendenti, a **Genova** di nuovi centri culturali e ad **Alessandria** di centri di aggregazione civica.



## Il rapporto tra pubblici, entrate e costi

Gli spazi che registrano il maggior numero di utenti medi sono anche quelli che hanno registrato le maggiori mancate entrate, in altri termini al crescere degli utenti medi crescono le mancate entrate.



Inoltre, gli spazi che registrano maggiori mancate entrate registrano anche maggiori costi fissi.

## Personale coinvolto e volontari

Non ci sono correlazioni di alcun tipo tra il numero del personale coinvolto e il numero di volontari che operano negli spazi.



Quindi, **non esiste alcun effetto di sostituzione tra personale e volontari**. Gli spazi in cui sono presenti più volontari non sono quelli con il minor numero di dipendenti e viceversa.



# Da dove arrivano i dati?

Tutte le informazioni contenute in questa pubblicazione sono una **sintesi della ricerca** svolta da *cheFare*, agenzia per la trasformazione culturale, per conto di Fondazione Compagnia di San Paolo.

La ricerca ha analizzato il database di informazione relative ai **partecipanti del bando** Rincontriamoci di Fondazione Compagnia di San Paolo. I **225 spazi analizzati** includono **presidi culturali** e **civici**, **nuovi centri culturali** e **centri di aggregazione giovanile** situati in Piemonte, Liguria e Valle d'Aosta.

# Come sono stati analizzati?

Il **database degli spazi** che hanno partecipato al bando Rincontriamoci è stato analizzato utilizzando **strumenti** come le distribuzioni percentuali; la media, mediana e deviazione standard; l'analisi di correlazione e regressione con indice  $r^2$ ; l'analisi semantica effettuata con la tecnica 'wordcloud'; e l'analisi di distribuzione geografica.

Quando i dati lo hanno permesso, sono state effettuate anche **analisi di secondo livello** in grado di far emergere **nuovi spunti** rilevanti all'interno del database.







# Fondazione Compagnia di San Paolo

Ogni giorno contribuiamo a far nascere progetti a favore della cultura, delle persone e del pianeta, in linea con gli obiettivi di sviluppo sostenibile. Nell'ambito dell'obiettivo Cultura, invitiamo le persone a diventare **protagoniste**: favoriamo infatti la nascita di un nuovo spirito di condivisione con cui ripensare gli **spazi culturali e civici**, interpretandoli in una nuova prospettiva che li renda più **inclusivi** e **coinvolgenti**. Consideriamo la cultura come motore per costruire una **nuova cittadinanza attiva**.

[Compagniadisanpaolo.it](http://Compagniadisanpaolo.it)



Fondazione  
Compagnia  
di San Paolo

**cheFare**®

# cheFare<sup>®</sup>

Siamo un'agenzia per la trasformazione culturale. Insieme a comunità, organizzazioni e istituzioni creiamo le nuove forme di impatto culturale: sviluppiamo progetti, costruiamo strategie e guidiamo i dibattiti per trasformare l'esistente.

## Spazi di partecipazione

una panoramica della ricerca di *cheFare* sui partecipanti al bando Rincontriamoci della Fondazione Compagnia di San Paolo

Associazione culturale cheFare

Sede legale

via L. Razza, 4

20124, Milano - IT

C.F. 97706570153

T +39 393 864 58 32

M [posta@che-fare.com](mailto:posta@che-fare.com)

W [www.che-fare.com](http://www.che-fare.com)



Fondazione  
Compagnia  
di San Paolo

cheFare<sup>®</sup>